

Roteiro de Instalação

SitDemo

Para segurança de seu ambiente, consulte sempre o documento Guia de Implementação SiTef PCI que pode ser encontrado na pasta de instalação do SiTef ou no link <https://www.softwareexpress.com.br/distri/aplicativos/GuiaImplementacaoSiTefPCI.zip>. Ele contém as orientações de configurações do seu servidor SiTef para atender as regras do PCI PA-DSS.

Conteúdo

1. INTRODUÇÃO	3
2. DESCRIÇÃO DO NEGÓCIO	3
3. CARACTERÍSTICAS DA VERSÃO 6.0.	3
4. PRÉ-REQUISITOS	3
5. INSTALAÇÃO DO SITDEMO.....	4
6. COMPONENTES DO MÓDULO.....	5
7. HISTÓRICO DE VERSÕES	7

1. Introdução

Este documento destina-se ao usuário que pretende instalar e configurar o SitDemo.

2. Descrição do Negócio

SitDemo é uma solução que emula diversas características do SiTef, o qual tem a finalidade de auxiliar os desenvolvedores tanto no desenvolvimento como no suporte técnico, a conhecer e simular situações que existem e/ou novas situações/transações que a aplicação PDV ainda não contempla.

3. Características da versão 6.0.

Segundo as melhores regras de segurança estipuladas pelo PCI PA-DSS ao qual o SiTef está sujeito, deve existir uma separação clara entre os ambientes de produção e desenvolvimento/simulação, sendo obrigatório que dados utilizados para testes não migrem para um ambiente de produção.

O SiTef 6.0 introduz novas medidas de segurança, criando mais itens de controle para uma separação clara entre ambientes de Simulação e Produção.

Do ponto de vista funcional, as versões de Simulação e Produção serão equivalentes, mas os componentes de uma versão não funcionam na outra. Assim evita-se que haja uma mistura – acidental ou intencional – de componentes da versão de Simulação com componentes da versão de Produção.

A partir da versão 6.0 as interfaces de PDV também deverão ser distintas entre Produção e Simulação. **O SitDemo 6.0 só entenderá mensagens provenientes da versão de Simulação dos Client's 6.0.x.**

4. Pré-Requisitos

Nome	Descrição	Versão mínima
Client Modular Simulado	Interface PDV Simulado	6.0.0.0
CliSiTef	Interface PDV Simulado	6.0.114.0.r1

5. Instalação do SitDemo

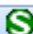
a) Efetuar o download do SitDemo no link

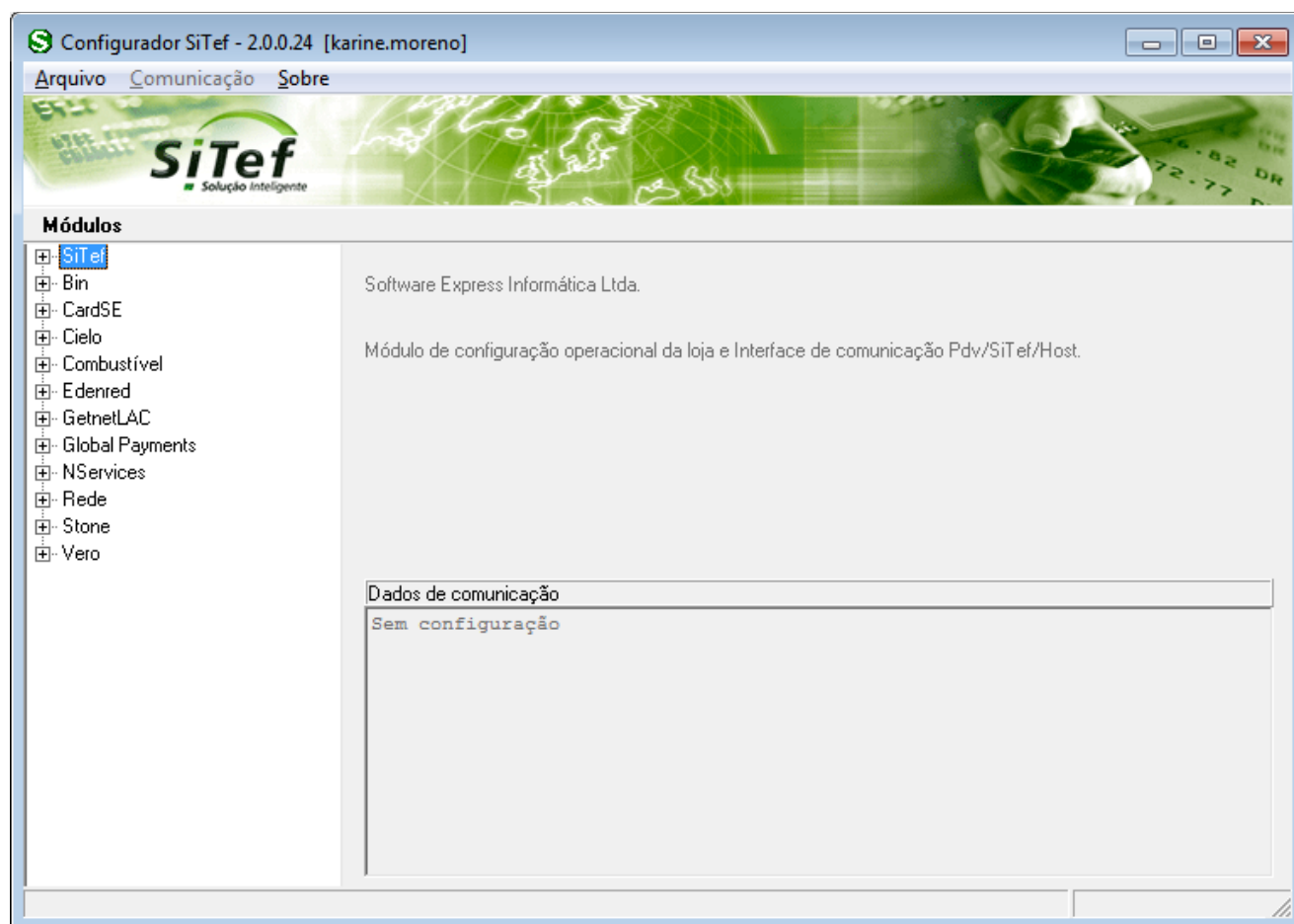
<https://www.softwareexpress.com.br/distri/aplicativos/simulado/sitdemo.zip>

b) Descompactar o arquivo sitdemo.zip em uma pasta temporária, por exemplo C:\Instalacao\

c) Acessar o diretório temporário criado (C:\Instalacao), executar o programa SiTef_S.v6.2.13.4.msi e seguir os passos
Next ► Finish


d) Efetuar a configuração das adquirentes desejadas através do menu Iniciar ► Programas ►  SitDemo ►


 Configurador Geral SiTef



e) Configurar as bandeiras que serão roteadas pela(s) adquirente(s) desejada(s) através do menu Iniciar

► Programas ►  SitDemo ►  Configurador Multibandeiras

f) Em seguida iniciar o aplicativo SitDemo, em Iniciar ► Programas ►  SitDemo ►

 SiTef Demonstração

6. Componentes do Módulo

Nome	Descrição	Versão Mínima
Carga_Tabelas.exe	Aplicativo de Carga de Tabelas	3.0.1.20
CfSiTef.exe	Configurador do SiTef	2.0.0.27
CnfMultiBandeiras.exe	Aplicativo de Configuração do MultiBandeiras	1.1.2.15
CnfMultiBandeiras2.exe	Aplicativo de Configuração do MultiBandeiras	2.0.2.19
Gerpdv-s.exe	Gerenciador de PDV's	6.2.4.40
RelNServices.exe	Relatório do NServices	1.0.0.1
RGlobalPayments.exe	Relatório da GlobalPayments	1.0.0.19
RStone.exe	Relatório da Stone	3.0.3.6
Simcomu-s.exe	Simulador de Comunicação do SiTDemo	7.0.2.2
Sit_getnet-s.exe	Módulo GetNet Simulado	6.1.2.24
Sitaccor-s.exe	Módulo Accor Simulado	6.1.0.14
Sitbin-s.exe	Módulo Bin (FirstData) Simulado	6.1.4.3
Sitcardse-s.exe	Módulo CardSE Simulado	6.1.12.4
Sitcielo4_1-s.exe	Módulo Cielo Simulado	6.1.7.19
SitDemo.exe	Aplicativo do SiTDemo	6.1.0.49
SiTefRel.exe	Relatório do SiTef	2.0.13.160
Sitgetnetlac-s.exe	Módulo GetnetLac Simulado	6.1.18.6
Sitglbpayments-s.exe	Módulo GlobalPayments Simulado	6.1.1.22
Sitnservices-s.exe	Módulo NServices Simulado	6.1.1.8
Sitredecardi0603-s.exe	Módulo Rede L0603 Simulado	6.1.5.39

Sitstone-s.exe	Módulo Stone Simulado	6.1.5.14
Sitvero-s.exe	Módulo Vero Simulado	6.1.3.16
VisualizadorTabelas.exe	Visualizador de Tabelas	2.0.0.1

IMPORTANTE:

Os ícones da versão de Simulação 6.0 são iguais aos da versão de Produção 6.0, mas com uma borda vermelha para chamar a atenção e ficar visualmente fácil sua identificação caso sejam misturados com os módulos de produção.

	Aplicativos	Controle Geral	Módulos
Ícones dos arquivos do SiTef Legado (v5.0 ou anterior)			
Ícones dos arquivos do SiTef Produção 6.1			
Ícones dos arquivos do SiTef Simulação 6.1			

7. Histórico de Versões

Versão	Alteração
6.1.0.21	Versão do SiTef Simulado com data de vencimento alterada para 31/07/2019; Atualização com as versões mais recentes dos módulos.
6.1.0.22	Atualização com as versões mais recentes dos módulos.
6.1.0.23	Atualização com as versões mais recentes dos módulos.
6.1.0.24	Atualização da validade do simulador para 31/01/2020. Atualização dos aplicativos e módulos que compõem o pacote. Remoção dos módulos (e seus componentes auxiliares) Amex e Elavon que foram descontinuados.
6.2.12.0	Inclusão do configurador CnfMultiBandeiras2 (Colorido) no pacote de instalação. O CnfMultiBandeiras continua como configurador padrão. Inclusão do módulo NServices. Inclusão do módulo CardSE. Versão mais atual do módulo Bin com suporte a Contactless. Versão 6.1.2.x do módulo Vero que obriga o envio de CNPJ para o Autorizador. Módulo Rede versão L0603. Atualização de módulos e componentes do SiTef para suas versões mais recentes.
6.2.13.0	Configurador do SiTef passa a aceitar também CPF (e não apenas CNPJ) no cadastro da empresa. Para o cadastro de novas empresas a informação do CNPJ ou CPF passa a ser obrigatória. Essa obrigatoriedade de informação de CNPJ ou CPF também passa a ser exigida no Importador de Estabelecimentos do CfSiTef. Versão mais atual do módulo Bin com suporte a transação Dotz CPF. Versão mais atual do módulo GetNetLac com validação do terminal de cancelamento e suporte às transações de crediário. Versão mais atual do módulo Vero suporte a Subadquirência por Grupo de empresas. Atualização de módulos e componentes do SiTef para suas versões mais recentes.
6.2.13.1	Alteração no módulo CardSE relacionado ao fluxo muito alto de mensagens Atualização de módulos e componentes do SiTef para suas versões mais recentes.

6.2.13.2	Atualização de módulos e componentes do SiTef para suas versões mais recentes.
6.2.13.3	Atualização de módulos e componentes do SiTef para suas versões mais recentes.
6.2.13.4	Atualização de módulos e componentes do SiTef para suas versões mais recentes.